

FLAGMAN



РУКОВОДСТВО ПО ОБСЛУЖИВАНИЮ И ИСПОЛЬЗОВАНИЮ

# **ЗЕМЛЯНОЙ БУР ФЛАГМАН**

М2, М3А3, М3А1

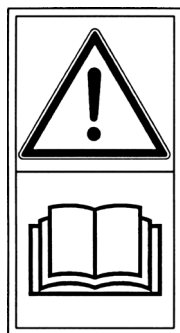
# РУКОВОДСТВО ПО ОБСЛУЖИВАНИЮ И ИСПОЛЬЗОВАНИЮ

## ЗЕМЛЯНОЙ БУР ФЛАГМАН

М2, МЗА3, МЗА1

## СОДЕРЖАНИЕ:

2. ЛИСТ ОСМОТРА.
3. БЕЗОПАСНОСТЬ ПРЕВЫШЕ ВСЕГО.
4. ВВЕДЕНИЕ.
5. РАБОТА С ТРАКТОРОМ.
6. РАБОТА С БУРОМ.
7. ОБЩАЯ БЕЗОПАСНОСТЬ.
8. КРЕПЛЕНИЕ К ТРАКТОРУ.
10. БУРЕНИЕ.
12. ОБСЛУЖИВАНИЕ.
20. ПРЕДУПРЕДИТЕЛЬНЫЕ ЗНАКИ.
22. ГАРАНТИЙНЫЕ ОБЯЗАТЕЛЬСТВА.



Внимание: перед  
эксплуатацией и сборкой  
внимательно прочитайте  
все инструкции





Предупреждение об опасности, которая может закончиться серьезными травмами.

Это включает в себя опасности, которые могут возникнуть при снятии крышек. Он также используется, когда работник должен быть готов к небезопасным инцидентам.



Предупреждение об опасности, которая может закончиться незначительными травмами.

ЗНАК также используется, когда работник должен быть готов к небезопасным инцидентам.

## ВВЕДЕНИЕ

Ямобур предназначен для бурения ям под посадку растений, столбов ограждений или небольших скважин.

Ямобур Флагман используется для установки на сельскохозяйственные тракторы категории 1S и категории 2 [ISO 730] и приводится в действие валом отбора мощности типа 1 [ISO 500].

Управление осуществляется с помощью трехточечного средства управления сцепным устройством трактора.

**Конструкция машины состоит из следующих частей [схема 1]:**

- a.** Стрела,
- b.** Мачта,
- c.** Редуктор,
- d.** Шнек [копающее приспособление],
- e.** Вал отбора мощности.

Диаметры шнека [копающего приспособления], которые можно использовать: 15 см / 20 см / 30 см / 40 см / 45 см / 50 см / 60 см

## РАБОТА С ТРАКТОРОМ

- 1.** Вы должны научиться безопасно пользоваться своим трактором, внимательно прочитав руководство по эксплуатации.
- 2.** Ваш трактор должен быть оснащен устройством защиты от опрокидывания.
- 3.** Условие равновесия (устойчивость) должно быть увеличено с помощью дополнительных утяжелителей на верхней стороне шины.
- 4.** Регулировка схождения должна производиться по ширине колесной базы в соответствии с рекомендациями производителя трактора.
- 5.** Когда вам нужно снять оборудование с трактора или произвести его техническое обслуживание, ремонт или регулировку, вы должны начать с того, что опустить оборудование на землю, остановите работу вашего трактора, заглушите двигатель, переведите передачу в нейтральное положение, затем вы должны нажать на стояночный тормоз. Вы должны дождаться остановки каждой движущейся части вашего трактора.
- 6.** Во время эксплуатации, технического обслуживания или ремонта вашего оборудования используйте необходимые средства защиты для защиты головы, глаз, ушей и легких, других частей тела рук и ног. Избегайте ношения одежды, украшений и аксессуаров, которые могут зацепиться или запутаться в движущихся частях оборудования.
- 7.** Чтобы иметь возможность удерживать Бур в устойчивом состоянии равновесия позади трактора и предотвращать сотрясение трехточечной системы тяг, используйте цепные или жесткие поворотные пряжки (стабилизатор), которые фиксируют нижние рычаги тяг. При осмотре с задней части трактора шнек трехточечной системы сцепления должен быть установлен в вертикальное положение.
- 8.** Во время использования оборудования не употребляйте наркотики или алкогольные напитки, которые могут повлиять на ваши рефлексы и / или координацию.

## РАБОТА С БУРОМ

1. Внимательно прочитайте руководство по эксплуатации и техническому обслуживанию бура. К работе с БУРОМ допускаются только лица соответствующей квалификации.
2. Пользователь должен освоить все элементы управления машиной и должен быть осведомлен о значении, определении и о знаках предупреждения, предостережения и опасности, которые прикреплены к машине.
3. Нельзя допускать, чтобы дети и лица, не знающие инструкций по эксплуатации, пользовались агрегатом.
4. Перед началом работы агрегат должен быть проверен; очевидные дефекты, такие как вышедшие из строя, поврежденные или изношенные детали, должны быть заменены.
5. Запрещается эксплуатация агрегата в случае отсутствия либо повреждения защитных устройств.
6. ШНЕК; не должен эксплуатироваться со стертymi, сломанными или отсутствующими наконечниками и зубьями.
7. Чтобы избежать серьезных травм и повреждения машины, поврежденные предохранительные болты и штифты должны быть заменены, на соответствующие указанному размеру и стандарту.
8. При замене предохранительного болта и/или штифтов и соединительных болтов шнека на валу отбора мощности не следует использовать болты и штифты, длина которых превышает указанный размер.
9. Рабочее место; должно быть очищено от предметов, которые могут зацепиться или запутаться в шнеке.
10. Никто не должен приближаться к рабочей зоне, особенно маленькие дети и домашние животные. Когда кто-либо заходит в рабочую зону, операция должна быть остановлена.
11. Во время работы необходимо находиться на безопасном расстоянии от шнека, вала отбора мощности и коробки передач.
12. Запрещается перевозить людей на тракторе или агрегате.

13. Во время бурения не нажимайте на шнек своим телом.
14. Во время транспортировки отключите привод вала отбора мощности и остановите шнек.
15. Во время бурения, бур не должен подниматься выше чем на 30 см. от земли.
16. Работа должна выполняться при достаточном освещении.
17. Агрегат нельзя оставлять подвешенным на тракторе, нельзя передвигаться с установленным буром по дорогам общего пользования, за исключением рабочих заданий.
18. Необходимо принять меры предосторожности, чтобы избежать опасности порезаться из-за раздробленных деталей станка из-за падения, перекатывания из-за потери равновесия; касание доступных частей станка с острыми краями, углами и выступающими частями следует принять меры предосторожности, чтобы не порезаться из-за контакта с его частями.

## ОБЩАЯ БЕЗОПАСНОСТЬ

Управлять этой машиной должны компетентные и квалифицированные люди. Не допускаются к работе люди, не ознакомившиеся с руководством по эксплуатации и техническому обслуживанию; у кого нет водительских прав на трактор, у кого недостаточно знаний и навыков для управления трактором; людям, которые физически и умственно истощены и/или нездоровые.

Оператор должен носить защитные очки, обувь и перчатки. Рекомендуется, чтобы трактор был оснащен конструкцией защиты от опрокидывания. Очистите рабочее место от предметов, которые могут прилипнуть к копающему приспособлению (шнеку). Обнаруживайте канавы, бревна, ямы или другие препятствия, которые могут привести к переворачиванию трактора. Перед отсоединением устройства от трехточечной системы трактора двигатель трактора всегда должен быть остановлен, стояночный тормоз всегда должен быть нажат, и вы всегда должны ждать полной остановки шнека (копающего приспособления).

## КРЕПЛЕНИЕ К ТРАКТОРУ



**ПРЕДУПРЕЖДЕНИЕ:** Прежде чем присоединять бур к трактору, необходимо убедиться, что все части трактора, особенно гидравлическая система, управляющая трехточечной системой сцепления, находятся в рабочем состоянии. При регулировке положения гидравлической системы управления трехточечной подъемной системой, когда нижние монтажные рычаги находятся в самом нижнем положении, высота нижних точек подъема должна составлять максимум 200 мм. **[Рис. 1].**



**ВНИМАНИЕ:** Для обеспечения возможности соединения, подходящего для различных моделей тракторов, нижняя монтажная часть бура может быть присоединена к гребню в трех различных положениях. Если бур будет прикреплен к трактору в первый раз, соединительное шасси должно быть установлено на гребне, где оно находится на самом дальнем расстоянии от трактора.



**ПРЕДУПРЕЖДЕНИЕ:** Перед тем, как прицепить бур к трактору, копающее приспособление (шнек) необходимо отсоединить.

1. Сместите верхний монтажный рычаг с его положения на верхней точке крепления трактора, вынув соединительный штифт. Подсоедините выступ к верхнему монтажному штифту в верхней точке крепления, закрепите его с помощью фиксирующего штифта **[Рис. 2].**



**ВНИМАНИЕ:** На тракторах сверху может быть более одной верхней точки крепления. Вы должны начать процесс с подсоединения бура к трактору с самой верхней точки крепления.

2. Подсоедините нижние монтажные рычаги трехточечной подъемной системы трактора к подъемным штифтам наконечников нижней монтажной рамы копателя, зафиксируйте их фиксирующим штифтом **[Рис. 3].**
3. Подсоедините редуктор от его кронштейнов к шарниру на ребристой детали с помощью ее штифта **[Рис. 4].** Когда гребневая деталь приводится в нижнее положение с

помощью трехточечной гидравлической системы сцепления трактора с помощью регулятора положения, выходной вал редуктора должен соприкасаться с землей.



**ПРЕДУПРЕЖДЕНИЕ:** Если редуктор не соприкасается с землей; длина подъемного рычага между подъемными рычагами гидравлического силового агрегата и нижними опорными частями должна быть достаточно увеличена с помощью винтового механизма на нем.

4. Прикрепите копающее приспособление (шнек) к его месту на выходном валу редуктора с помощью двух болтов **[Рис.5].**
5. Когда шнек поднят в самое высокое положение, должно быть достаточно места (не менее 300 мм) для кончика шнека и грунта **[Рис. 6].**



**ПРЕДУПРЕЖДЕНИЕ:** После того, как бур установлен на трактор, возможно, потребуется изменить положение нижней монтажной части шасси и/или верхней точки крепления, где ребристая часть соединена с трактором.

6. **Соединение карданного вала с предохранительной муфтой:** Конец карданного вала, на котором установлена предохранительная муфта, соединить с входным валом редуктора; другой конец соединить с ВОМ трактора.

### **Соединение карданного вала с предохранительной муфтой звездообразного типа:**

Конец карданного вала, на котором установлена предохранительная муфта, соединить с ВОМ трактора, другой конец соединить с входным валом редуктора. **[Рис. 7].**



**ВНИМАНИЕ:** Длина телескопических частей карданного вала, которые работают в другом направлении, должна составлять не менее одной трети от общего пролета.



**ПРЕДУПРЕЖДЕНИЕ:** Длина пружин сжатия на карданном валу с предохранительным фрикционным сцеплением не должна быть сжата больше, чем указано в инструкции к валу.  
Например - (Валы марки AKSAN KARDAN: 30 мм (с пружинами диаметром 6 мм).

Защитный кожух карданного вала должен быть в хорошем рабочем состоянии. Поврежденные детали должны быть заменены.

## БУРЕНИЕ



**ОПАСНОСТЬ:** Перед началом земляных работ необходимо убедиться, что через строительную площадку не проходят линии газоснабжения, водоснабжения, электрические кабели и т.д., согласовав с местными властями соответствующие работы. В противном случае это может привести к несчастным случаям, которые могут закончиться травмами и/или смертью.

1. Бур перед эксплуатацией проходит техническое обслуживание.
2. Люди, наблюдающие за работой, и/или другие работники должны находиться на расстоянии не менее 8 метров от трактора и бура
3. ВОМ трактора должен быть на номинальной частоте вращения 540 об/мин, скорость отбора мощности должна использоваться при частоте вращения двигателя, которая не превышает 360 об/мин.
4. Наконечник копающего приспособления (шнека) должен быть поднят на 15 см от земли, и пока трактор работает на медленном ходу, необходимо выполнить пробный запуск при включенном механизме отбора мощности, затем механизм отбора мощности должен быть отключен.



**ВНИМАНИЕ:** При поднятии наконечника копающей насадки (шнека) более чем на 30 см. при подъеме с земли, ВОМ трактора должен быть выключен.



**ОПАСНОСТЬ:** Во время работы вы должны держаться подальше от копающего приспособления (шнека) и вала отбора мощности. В противном случае это может привести к несчастным случаям, которые могут закончиться травмами и/или смертью.

5. Поместите кончик шнека туда, где будет вырыта первая яма. Медленно перемещая трактор вперед, держите кончик шнека примерно на 8 см позади вертикального направления под прямым углом **[Рис. 8]**. Этот процесс обеспечивает ровную яму во время погружения шнека в землю.
6. Когда ШНЕК находится в правильном положении, а наблюдающий и другие работники находятся на расстоянии не менее 8 метров от шнека; включите механизм отбора мощности, когда обороты двигателя трактора немного превышают скорость медленного хода. Рычагом управления положением гидравлической системы с трехточечной навеской нужно управлять медленно, так как нижние монтажные рычаги могут перемещаться вниз. При достижении глубины 30/35 см земля из ямы выгружается. Чтобы иметь возможность извлекать выкопанную землю из котлована, отключается система отбора мощности, кончик шнека приподнимается на 15 см от уровня земли. При включении отбора мощности земля, находящаяся в шнеке, разбрасывается по всему котловану. Вы продолжаете этот процесс, пока не достигнете своей выделенной глубины. **[Рис. 9]**.



**ПРЕДУПРЕЖДЕНИЕ:** Когда ШНЕК извлекается из ямы, гидравлическая система не должна управляться резкими движениями, чтобы не повредить грунтовый шнек из-за каких-либо повреждений и предотвратить опрокидывание трактора назад.

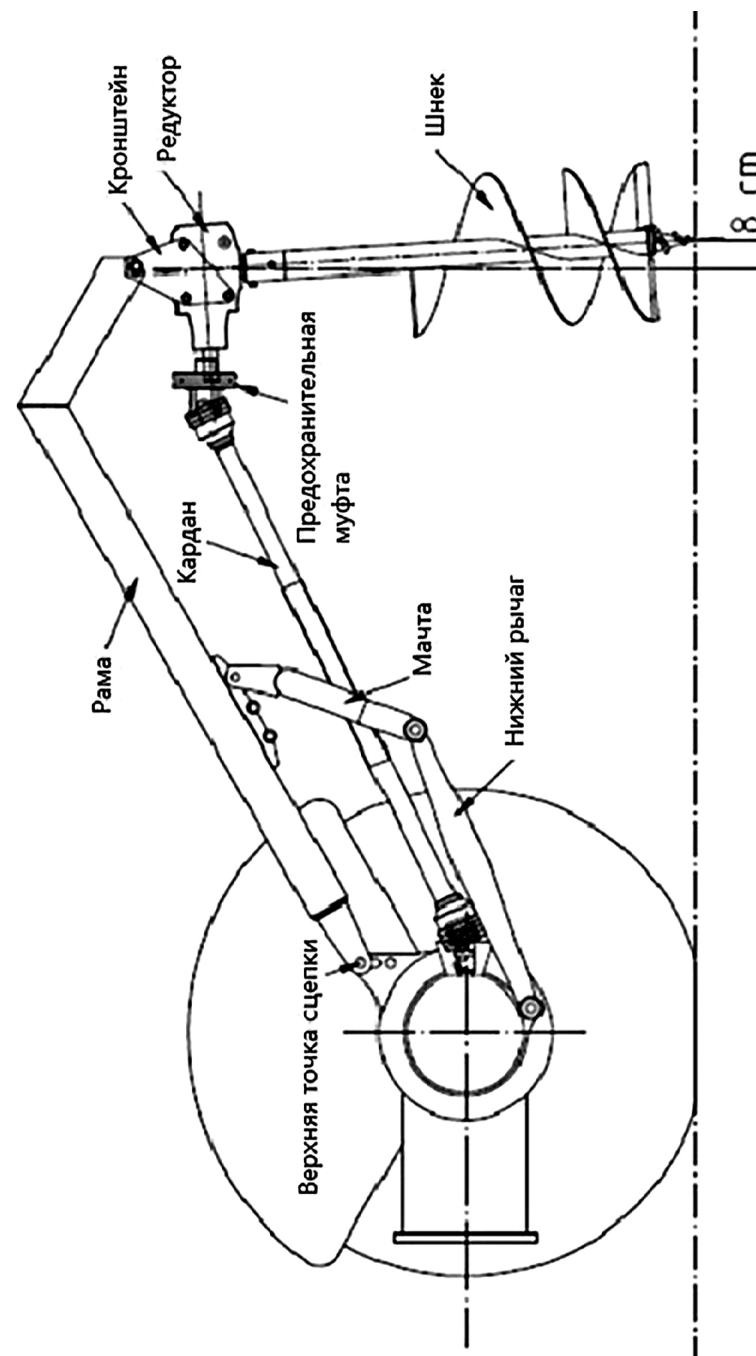


**ПРЕДУПРЕЖДЕНИЕ:** В случае перегрузки фрикционные поверхности предохранительной муфты скользят и нажимаются. Однако, когда возникла перегрузка, работа должна быть остановлена, причина напряжения должна быть устранена. Работу нельзя продолжать, пока фрикционные поверхности предохранительной муфты проскальзывают. Кроме того, из-за тепла, исходящего от поверхностей трения, поскольку температура на предохранительной муфте и вокруг нее будет слишком высокой, необходимо избегать контакта с незащищенной кожей.

## ОБСЛУЖИВАНИЕ

1. Перед началом работы затяните ослабленные болты и гайки. Замените поврежденные, деформированные детали на их оригинальные.
2. Обратите внимание, что уровень масла в редукторе находится в том положении, которое указано на индикаторном стекле. В случае необходимости долейте.
3. Замена масла в редукторе осуществляется каждый год - трансмиссионное масло SAE 85W-140 EP. Первая замена масла должна быть произведена после 30 часов работы
4. Техническое обслуживание карданного вала производится в соответствии с рекомендациями производителя.
5. Ежедневно перед началом работы смазывайте крестовины.
6. Ежедневно перед началом работы смазывайте коробку сцепления на валу с предохранительной муфтой
7. Валы с фрикционной предохранительной муфтой в случае длительного хранения, должны быть разобраны путем ослабления болтов пружины сжатия.
8. Накладки и рабочие поверхности стойки следует очистить проволочной щеткой, а втулку, в которой работает буртик ступицы, необходимо смазать небольшим количеством смазки, не натирая трущиеся поверхности. После того как трущиеся поверхности будут протерты сухой чистой тканью, детали должны быть собраны. Пружины следует подготовить к работе, затянув болты, как указано на Рис.10. Состояние муфт необходимо регулярно проверять, при необходимости их следует заменить.
9. Смажьте соединительные штифты смазкой.

## Конструкция машины Схема 1





## Крепление к трактору

Рис. 1

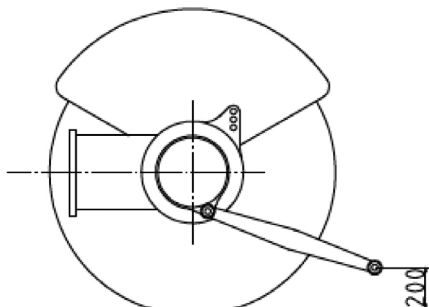


Рис. 3

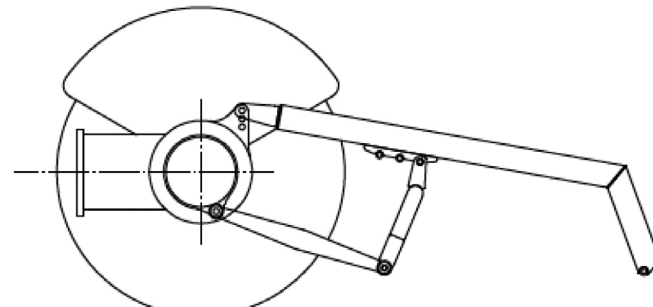


Рис. 2

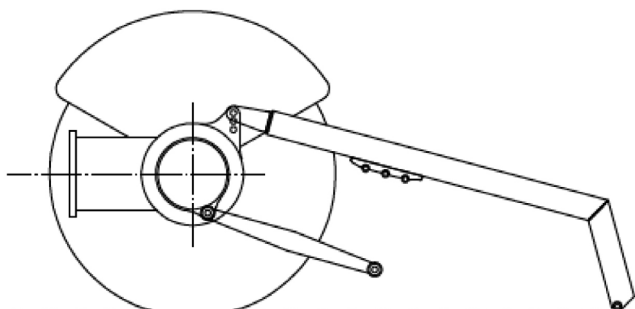


Рис. 4

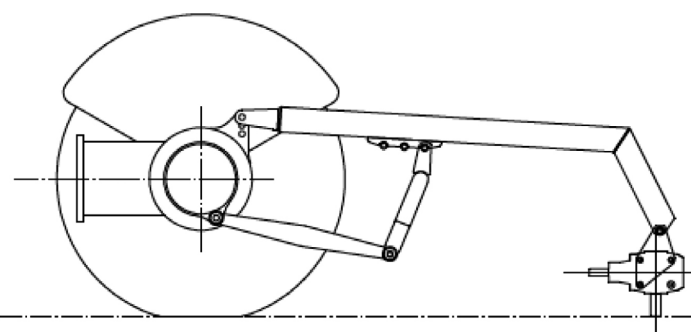


Рис. 5

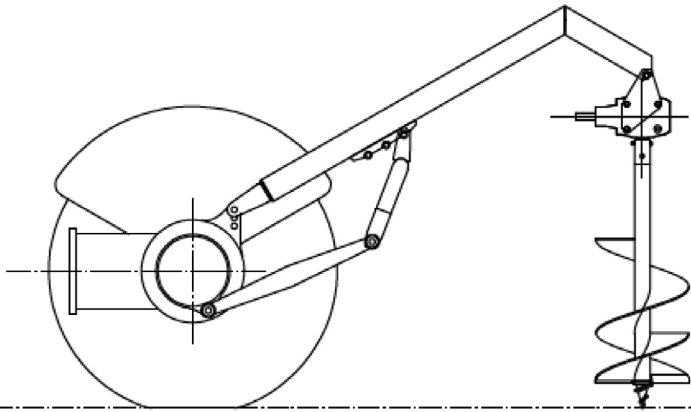


Рис. 7

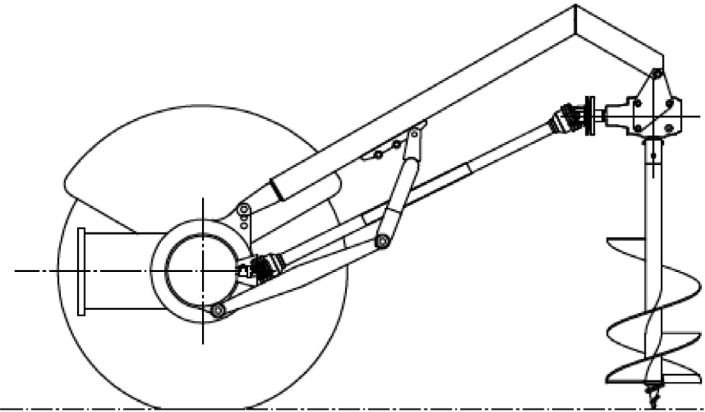


Рис. 6

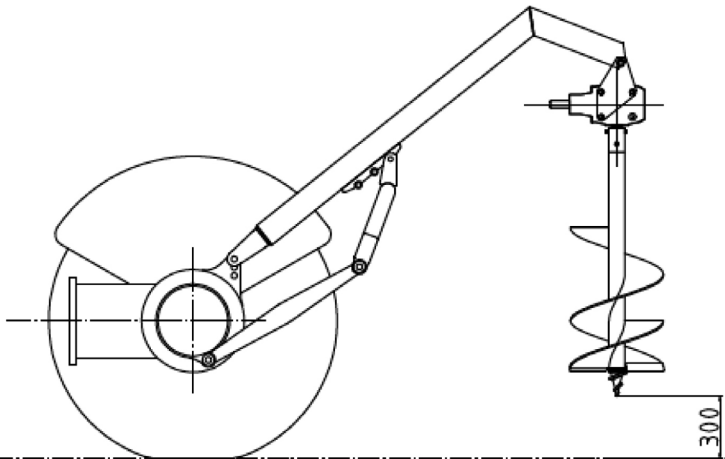


Рис. 8

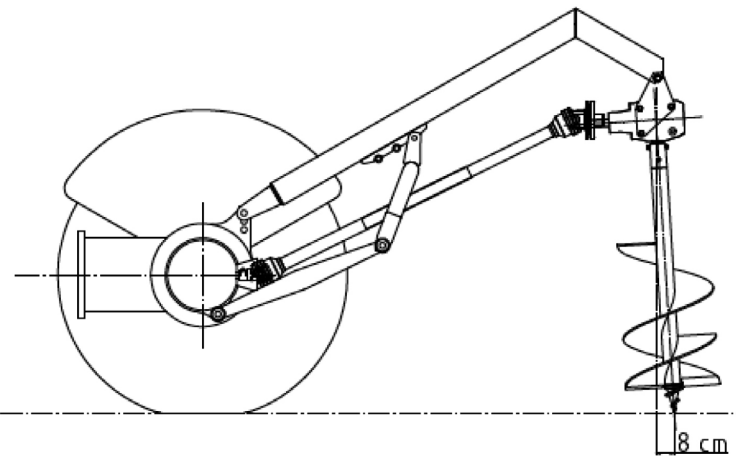
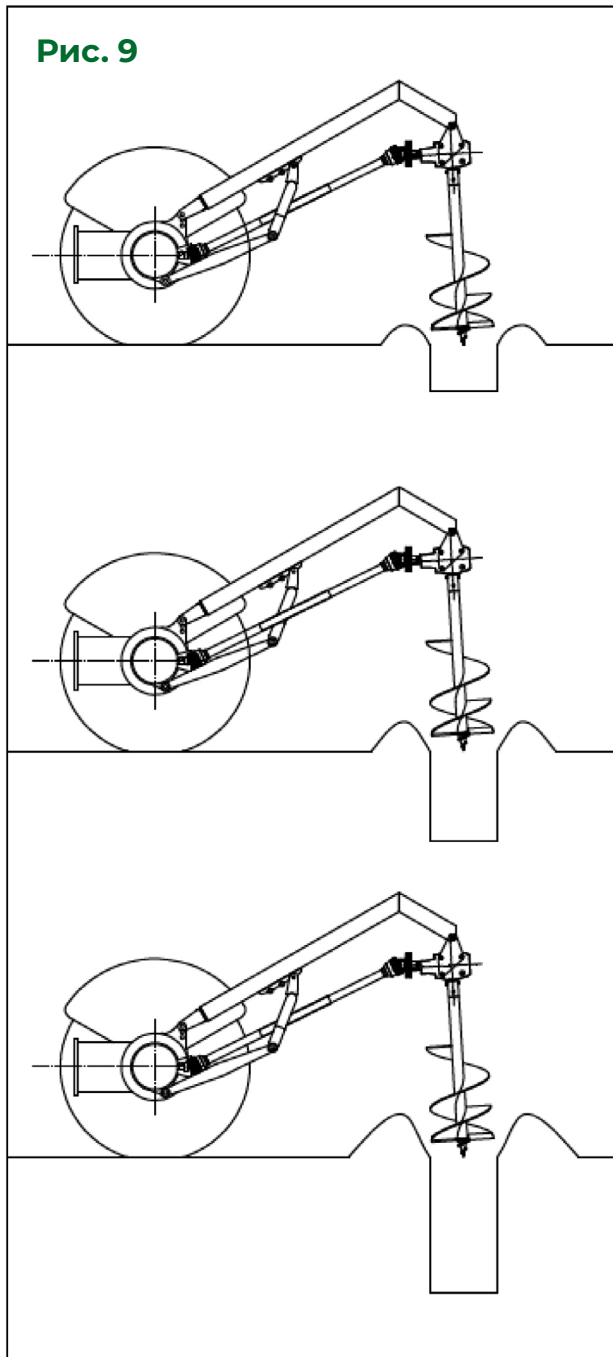
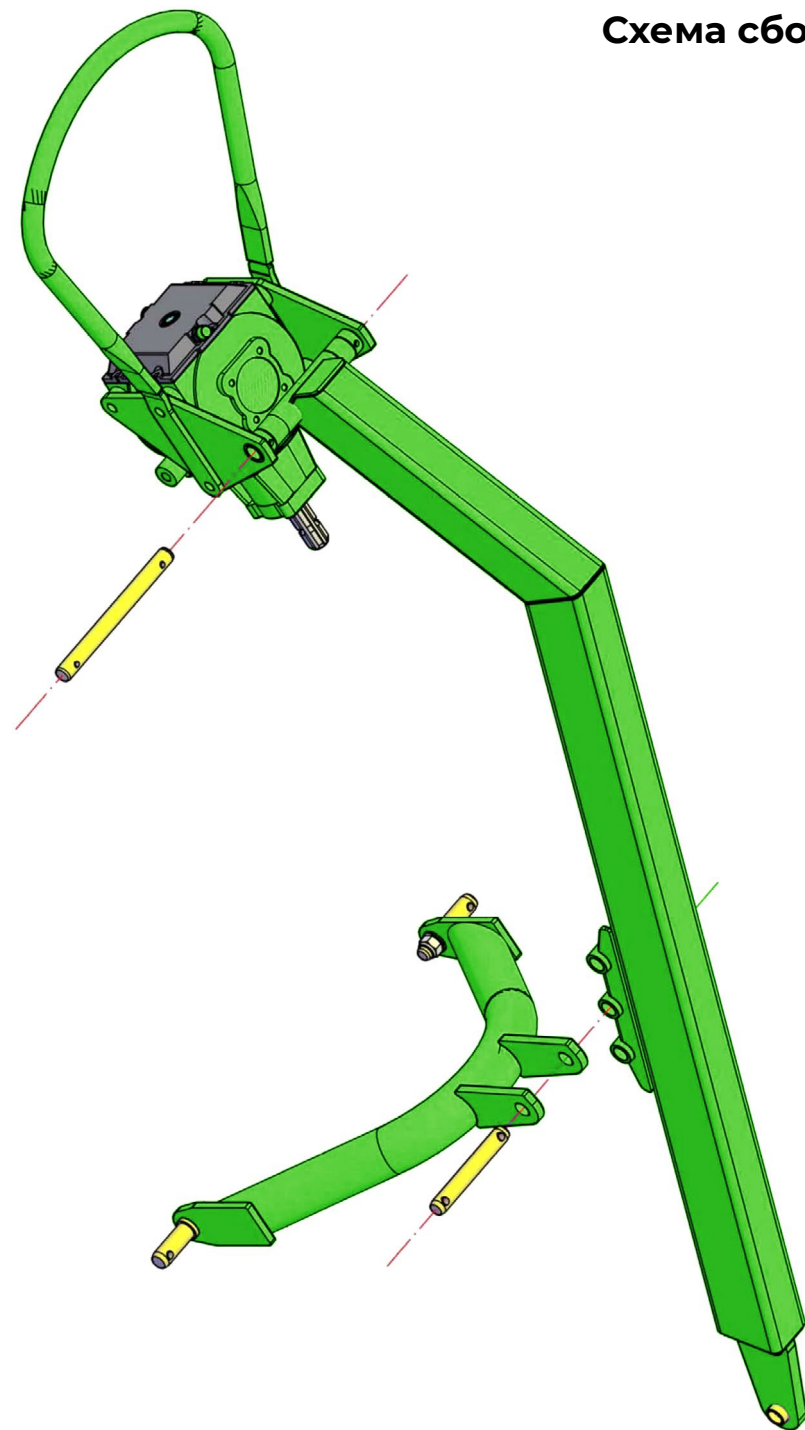
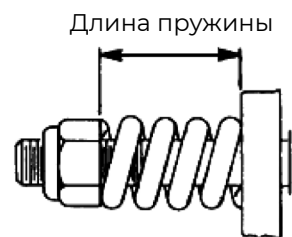


Рис. 9



Пружина муфты

Рис. 10



## ПРЕДУПРЕЖДАЮЩИЕ ЗНАКИ



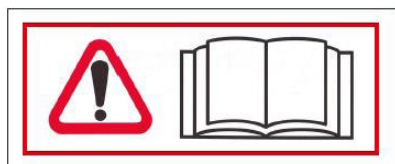
ОПАСНОСТЬ ЗАПУТЫВАНИЯ  
НА ВРАЩАЮЩЕМСЯ ШНЕКЕ.



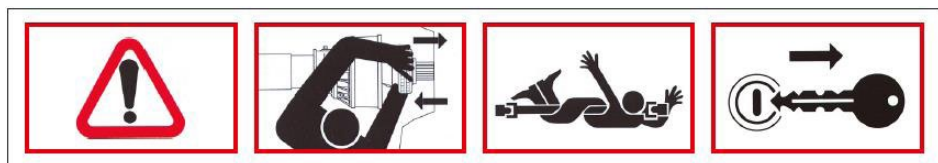
ОПАСНОСТЬ ЗАПУТЫВАНИЯ  
НА ВРАЩАЮЩИХСЯ ВАЛАХ.



ОПАСНОСТЬ  
ПОПАДАНИЯ  
ВЫЛЕТЕВШИХ  
КАМНЕЙ, КРУНТА.



ВНИМАТЕЛЬНО ОЗНАКОМЬТЕСЬ  
С ПРАВИЛАМИ ТЕХНИКИ  
БЕЗОПАСНОСТИ.



ПРЕДУПРЕЖДЕНИЕ ОБ ОСТАНОВКЕ И ЗАКРЕПЛЕНИИ ТРАКТОРА  
ПРИ ВЫПОЛНЕНИИ. УСТРАНИТЬ ОПАСНОСТЬ ЗАЦЕПЛЕНИЯ НА  
ВРАЩАЮЩИХСЯ ВАЛАХ ТРАКТОРА И РЕДУКТОРА.



ОПАСНОСТЬ РАЗДАВЛИВАНИЯ МЕЖДУ  
ДВИЖУЩИМИСЯ КОМПОНЕНТАМИ  
ДРУГ К ДРУГУ.



ОПАСНОСТЬ СДВИГА (РАЗРЕЗАНИЯ)  
МЕЖДУ ДВИЖУЩИМИСЯ  
КОМПОНЕНТАМИ ДРУГ К ДРУГУ.



МАКСИМАЛЬНАЯ СКОРОСТЬ ВРАЩЕНИЯ  
ВОМ (ОТБОРА МОЩНОСТИ).

## ПРЕДОСТЕРЕЖЕНИЕ

Во время работы, транспортировки и при поворотах, водитель трактора должен убедиться в отсутствии людей или препятствий в опасной близости. Ремонт или регулировка в поднятом состоянии, транспортном положении, без надежной его фиксации запрещены.

## ГАРАНТИЙНЫЕ ОБЯЗАТЕЛЬСТВА

Предприятие-изготовитель гарантирует нормальную работу оборудования при соблюдении потребителем условий эксплуатации, правил хранения и транспортировки, указанных в данном руководстве. Гарантийный срок эксплуатации – 12 месяцев от даты продажи. При обнаружении дефектов в период гарантийного срока, предприятие-изготовитель обязуется бесплатно предоставить, заменить или отремонтировать изделие, если поломка произошла по вине предприятия-изготовителя.

### Предприятие-изготовитель не несет ответственности по гарантии, если:

1. Истек гарантийный срок эксплуатации;
2. Не соблюдены условия эксплуатации, правила хранения и транспортировки;
3. Изделие было разукomплектовано;
4. Не предъявлен данный Паспорт с отметкой торгующей организации (штамп и дата продажи);
5. Изделие использовалось не по прямому назначению;
6. Потребителем была произведена замена или сделана доработка деталей Изделия, не предусмотренная конструкцией Изделия.

БУР изготовлен и укомплектован в соответствии с технической документацией и признан годным к эксплуатации.

## ГАРАНТИЙНЫЙ ТАЛОН



<b>Покупатель:</b>		<b>Продавец/дистрибьютор:</b>		
Модель:		Серийный номер:	Дата доставки:	
<input type="text"/>	<input type="text"/>	<input type="text"/>	<input type="text"/>	
<b>Причина обращения:</b>				
<b>Осмотр сервисного центра:</b>				
<b>Осмотр производителя:</b>				
<b>Замена запасных частей:</b>		<b>Результат осмотра:</b>		
Да <input type="radio"/>	Нет <input type="radio"/>	Приняли <input type="radio"/>	Частично приняли <input type="radio"/>	Отказ <input type="radio"/>
Дата:		ФИО:		



# FLAGMAN



[www.lflagman.com](http://www.lflagman.com)

## **ПРЕДСТАВИТЕЛЬСТВО В РОССИИ:**

**Отдел гарантии:**

+7 499 110-50-78

**Отдел продаж:**

+7 800 555-98-62

**Отдел запчастей:**

+7 499 110-71-43